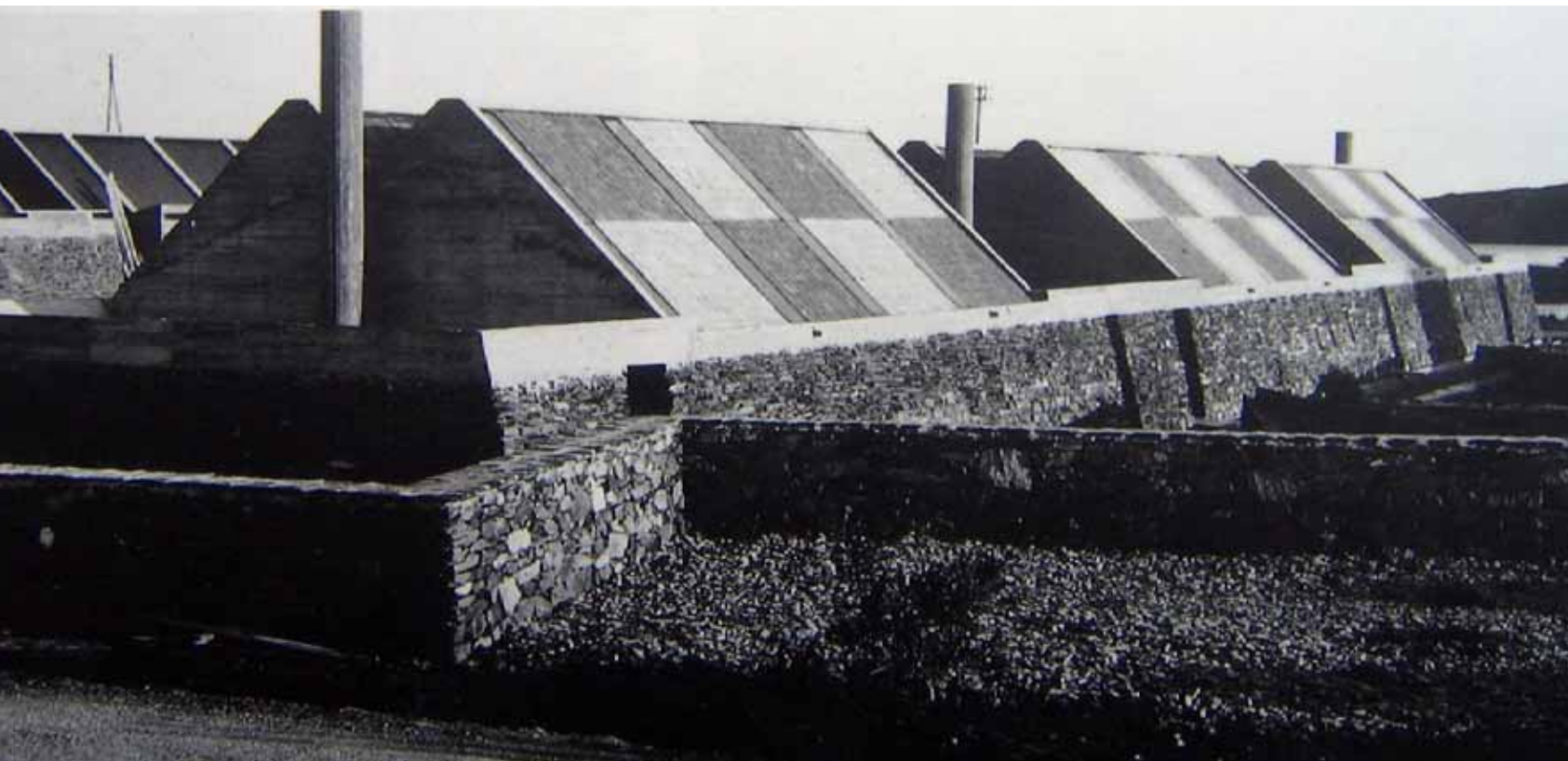
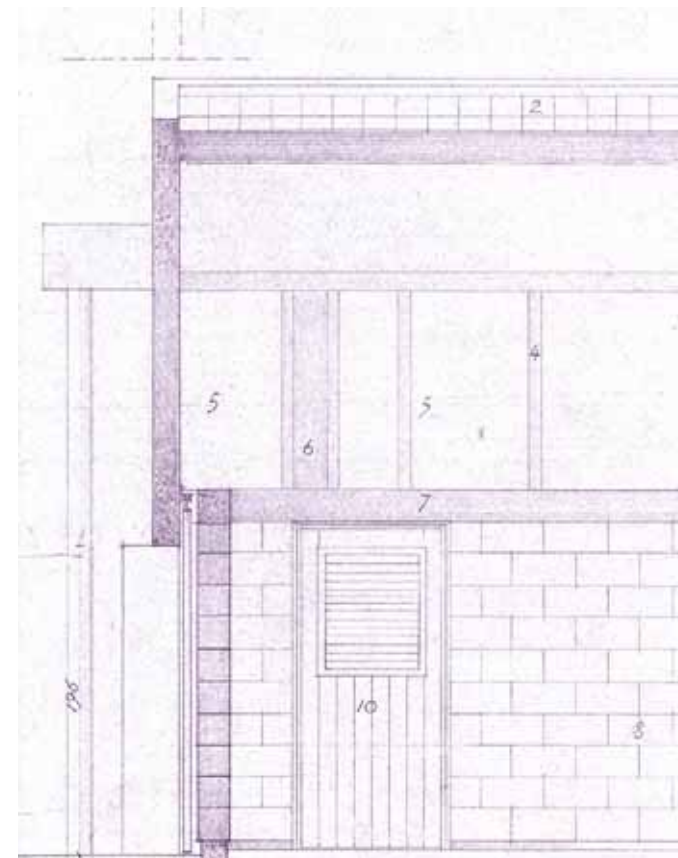
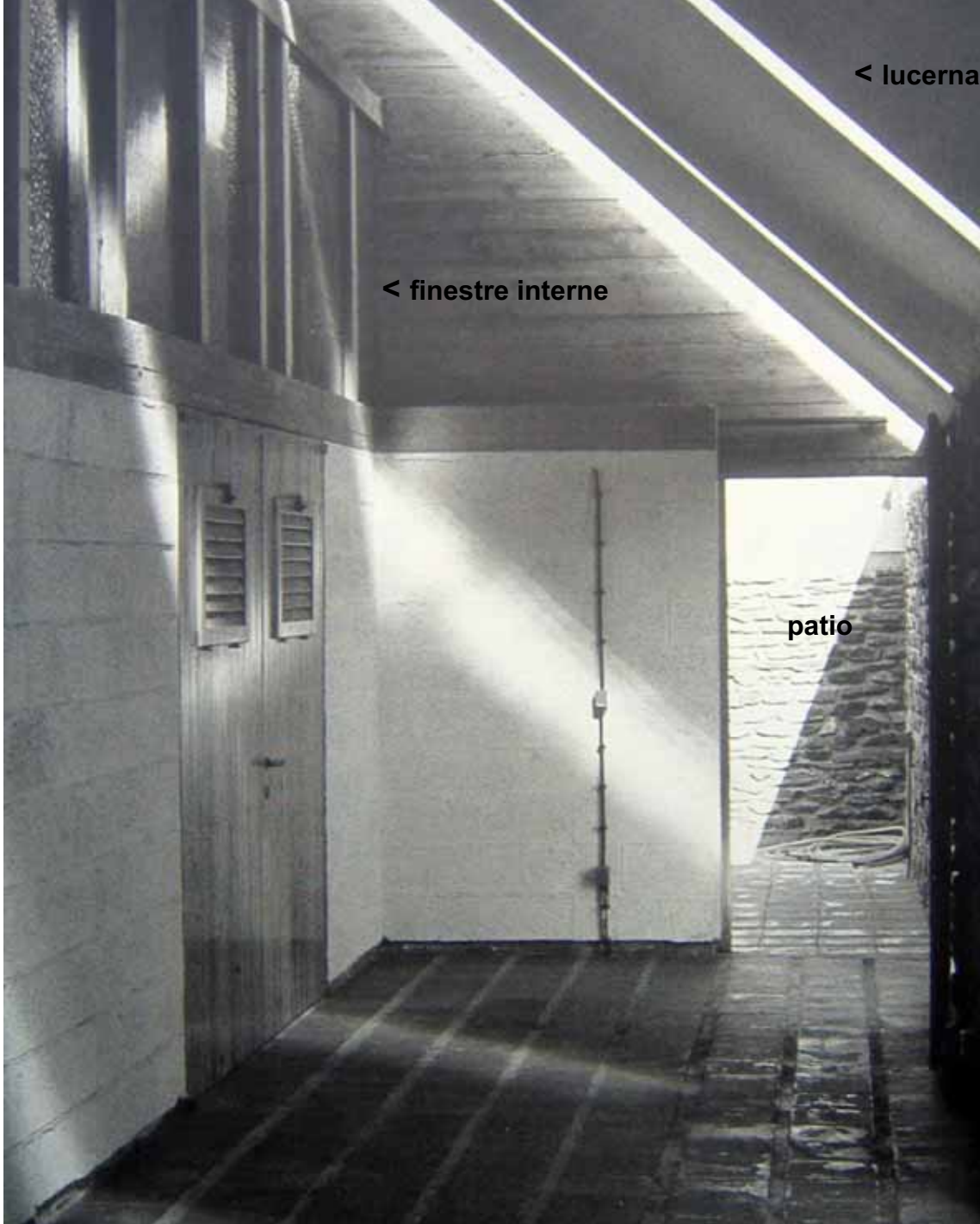


arredo come margine interno I umberto riva

[sources: umberto riva, album di disegni
"quaderni di lotus", milano 1989]



casa di palma, stintino 1972



la parte superiore del tavolato che divide il percorso dalle camere è caratterizzata da una ritmata sequenza di finestre interne: un arredo che si integra con l'architettura

inoltre anche il tetto è interrotto tagli e fenditure di luce (zone vetrate) che mitigano l'ingresso dell'accecante luce mediterranea: finestre lungo la falda del tetto

sul fondo si intravede il patio interno: una stanza a cielo aperto per proteggersi dal vento forte dell'isola e per godersi le piacevoli serate estive al riparo di sguardi indiscreti

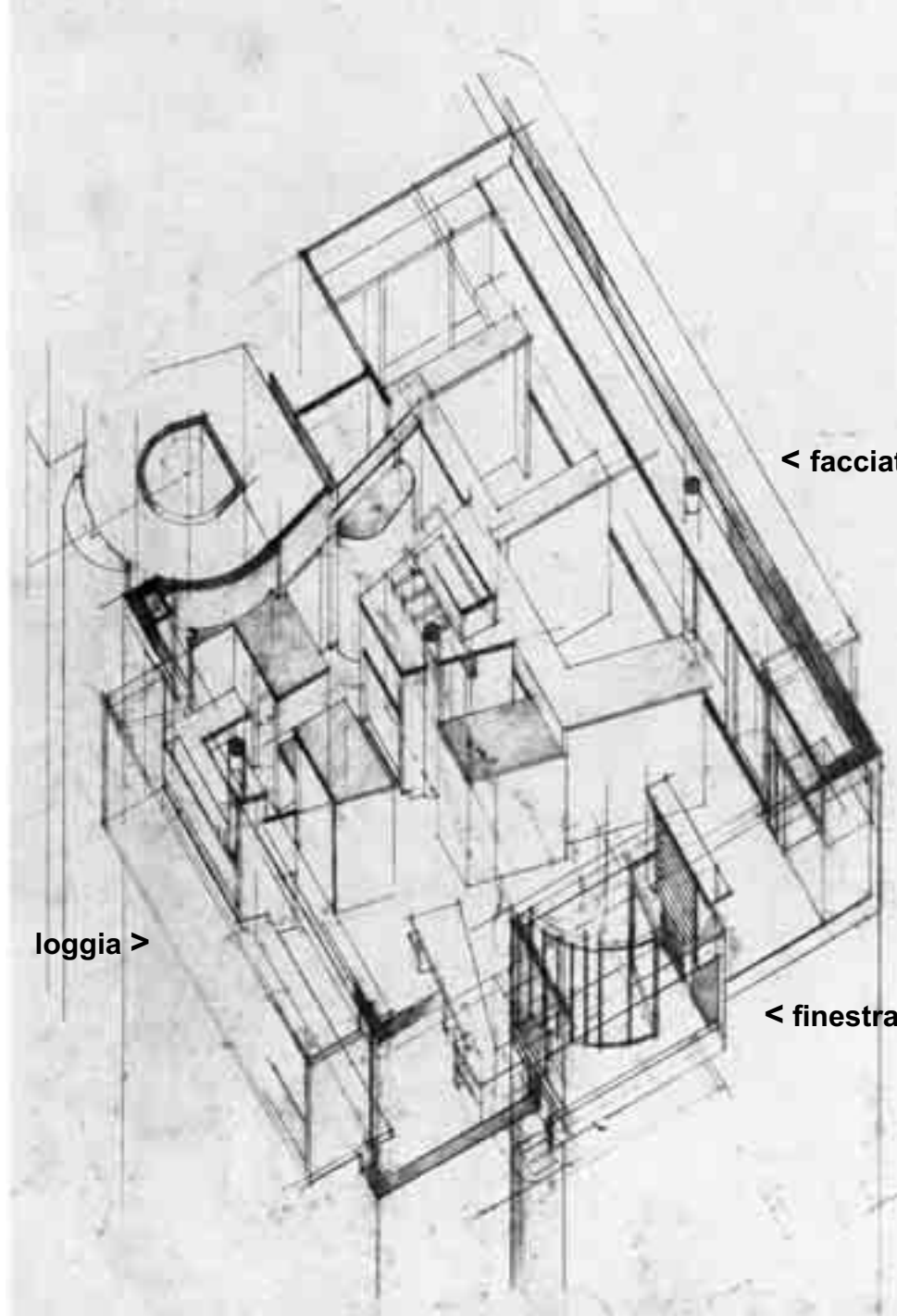


casa in via paravia, milano 1966-67



**blocchi di arredo fisso
suddividono lo spazio della zona
giorno in ingresso, soggiorno e
cucina; il bagno diviene un arredo
del tutto simile agli altri, solo un
pò più grande**

**negli ambienti più interni, la
luce “piove” dall’altro: lucernai
dalla forma sempre diversa e
appropriata all’uso tagliano il
soffitto**



< facciata lungo le camere

all'ultimo piano della palazzina di via paravia, si trova l'appartamento dell'architetto. Un unico spazio suddiviso in ambienti diversi attraverso la collocazione di arredi fissi: armadi e librerie, lasciando libero il soffitto in tutta la sua continuità, diventano gli elementi intorno ai quali lo spazio si articola.

anche le finestre esterne diventano un elemento caratterizzante il progetto:

una loggia in aggetto e sopraelevata rispetto alla quota interna della casa diventa una sorta di giardino pensile;

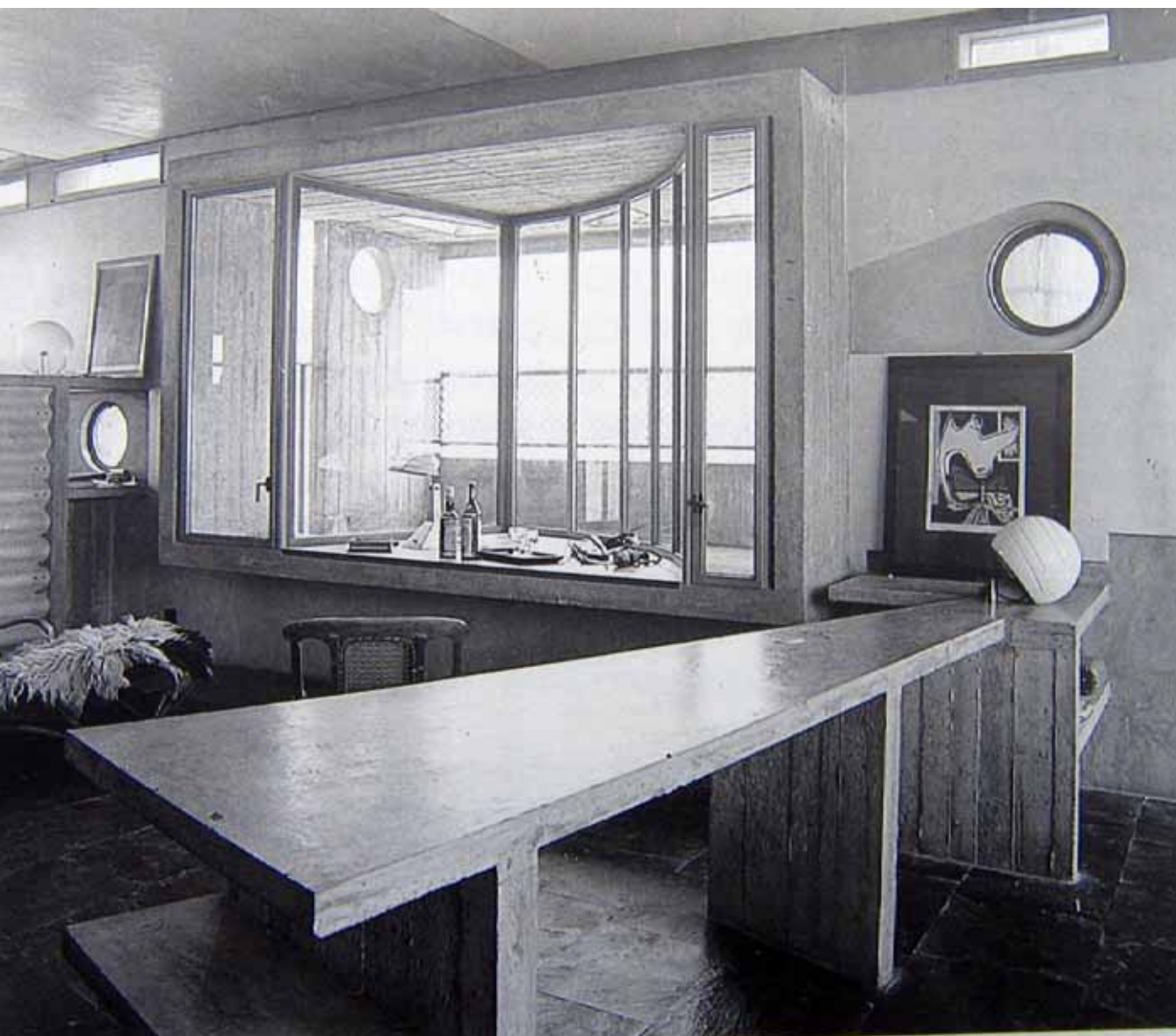
allo stesso modo accanto al tavolo del soggiorno, la finestra si rigonfia per accogliere un piccolo giardino d'inverno;

infine la facciata lungo la quale si aprono le camere è attrezzata da una lunga panca, in basso, e da una mensola in alto.

loggia >

< finestra

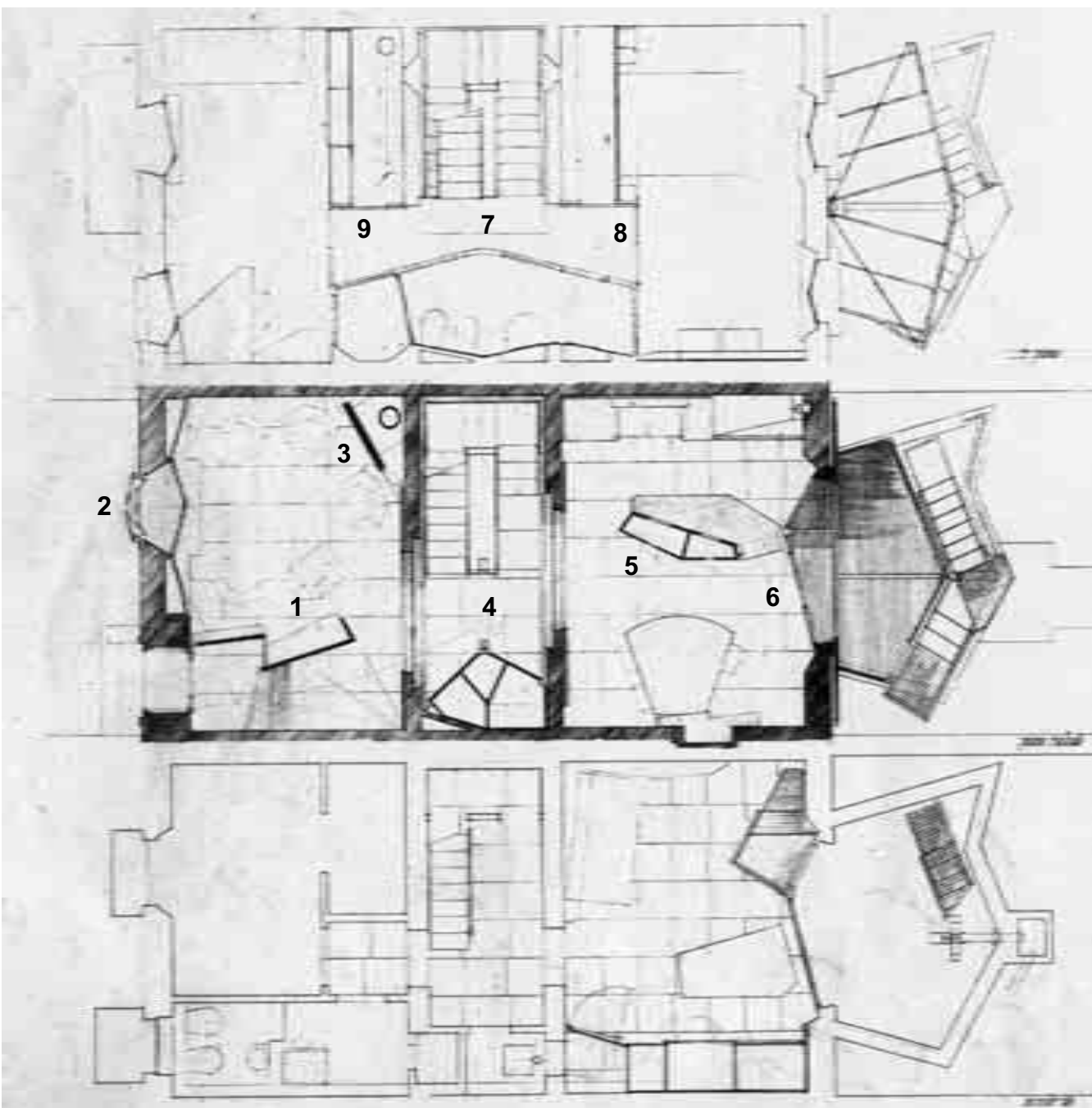




accanto al tavolo del soggiorno, la finestra si rigonfia per accogliere un piccolo giardino d'inverno;



anche per i tamponamenti esterni, riva sceglie di utilizzare pannellature che chiudono i vuoti lasciati dalla struttura portante: finestre che non appaiono come “buchi” ma come superfici che concorrono a determinare la forma e la faccia dell’edificio



casa frea, milano 1980-82

soprattutto al piano terra, il movimentato percorso distributivo si articola intorno alla collocazione di alcuni arredi fissi: il “paravento” all’ingresso (1), la finestra (2) e lo stesso camino (3) nel soggiorno, l’armadio nel vano della scala (4), la credenza della cucina (5) e la veranda (6) che conduce al giardino sul retro

al piano superiore la parete del bagno è una struttura in vetro-cemento (7), mentre pareti-armadio in legno vengono utilizzate per realizzare le cabine armadio

in questa casa, tutto appare “arredo” sia che funga da margine interno, sia da margine esterno

